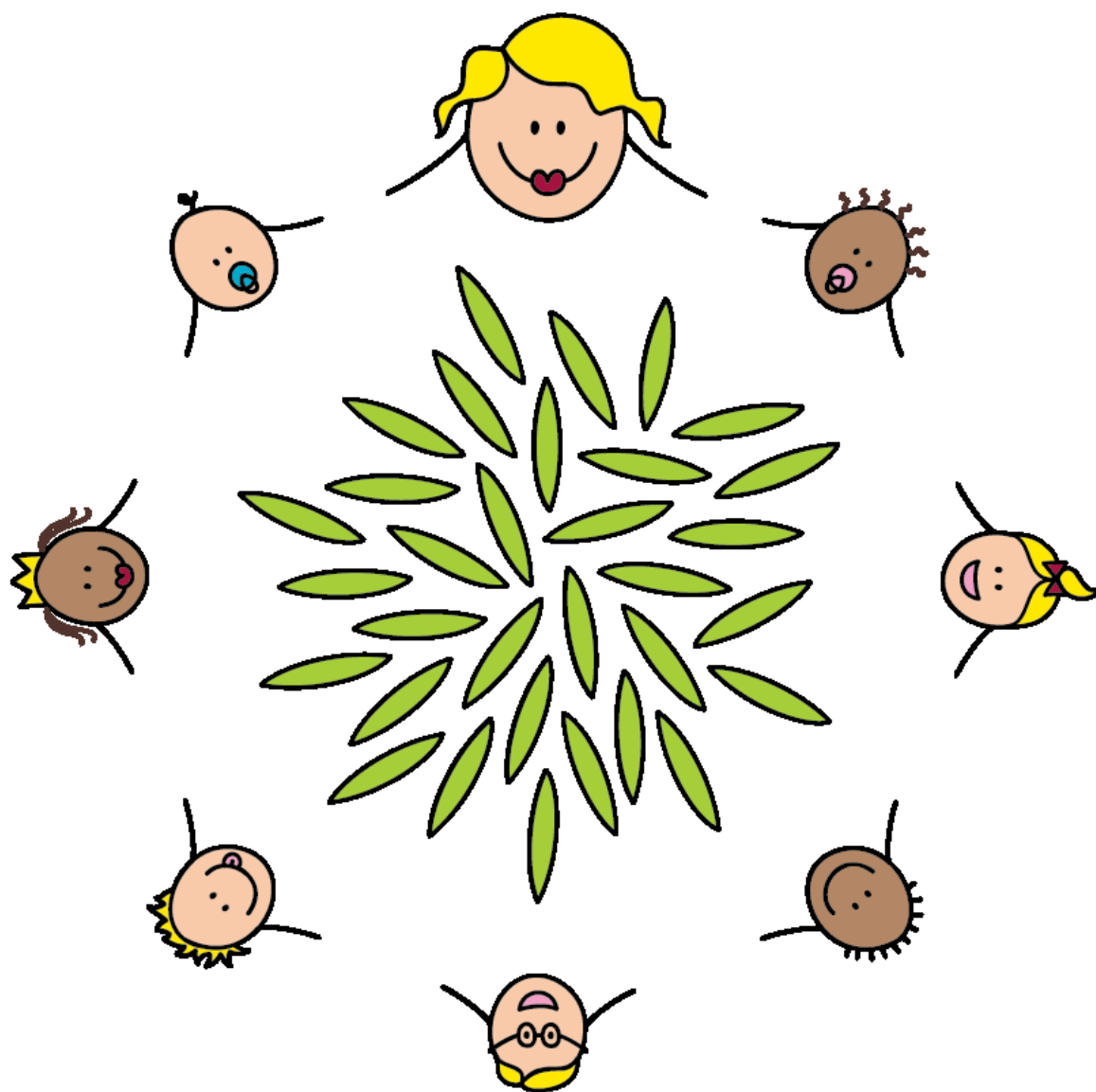


# Evaluering af arbejdet med den pædagogiske læreplan

## Børnehuset Pilekvisten

### Juni 2023



# Om skabelonen

---

Denne skabelon henvender sig til jer, som er ledere og medarbejdere i dagtilbud.

Formålet med skabelonen er at inspirere og understøtte jeres skriftlige evaluering af arbejdet med den pædagogiske læreplan. Den skal gennemføres mindst hvert andet år. Det er **ikke** et lovkrav, at I benytter denne skabelon.

Den lovgivningsmæssige ramme for udarbejdelse og evaluering af den lokale pædagogiske læreplan er dagtilbudsloven med tilhørende bekendtgørelse, der er udfoldet i Børne- og Undervisningsministeriets publikation [Den styrkede pædagogiske læreplan, Rammer og indhold, 2018](#).

Vær opmærksom på:

- Den primære målgruppe for den skriftlige evaluering er jer selv og forældrene i jeres dagtilbud
- Det er et krav, at I reviderer jeres skriftlige læreplan på baggrund af evalueringen, hvis evalueringen skulle give anledning til ændringer eller justeringer.
- Fokus i evalueringen er på sammenhængen mellem det pædagogiske læringsmiljø og børnenes udbytte, dvs. hvorvidt og hvordan det pædagogiske læringsmiljø understøtter trivsel, læring, udvikling og dannelse for alle børn.
- Evalueringen skal offentliggøres.

Denne skabelon indeholder alle de lovmæssige krav til evalueringen. Lovkravene finder I i de to midterste afsnit "Evaluering og dokumentation" og "Inddragelse af forældrebestyrelsen". Skabelonen indeholder desuden spørgsmål, som kan støtte jeres evalueringsproces samt jeres fremadrettede arbejde med løbende at revidere den skriftlige læreplan.



[Den styrkede pædagogiske læreplan, Rammer og indhold](#)

## Brug af skabelonen

Når I udfylder skabelonen, skal I klikke på *skrivefeltet*. I kan fremhæve tekster og indsætte billeder.

I kan slette denne side ved at markere teksten og billedet og trykke *delete*. I kan også slette den sidste side, hvis I ønsker det.

---

# Arbejdet med den pædagogiske læreplan



”Lederen af dagtilbuddet er ansvarlig for at etablere en evalueringskultur i dagtilbuddet, som skal udvikle og kvalificere det pædagogiske læringsmiljø.”

”Med evalueringskultur i dagtilbuddet forstås, at lederen har ansvar for, at det pædagogiske personale og ledelsen løbende forholder sig reflektivt til, hvordan de pædagogiske læringsmiljøer understøtter børnegruppens trivsel, læring, udvikling og dannelse.”

***Den styrkede pædagogiske læreplan, Rammer og indhold, s. 50-51***

---

## Hvilke dele af vores pædagogiske læringsmiljø har vi særligt haft fokus på over de sidste 2 år?

- Børnesammensætning i vuggestuen.
- Aldersopdelte grupper i børnehaven

Vi er optaget af disse udpluk fra læreplanen:

Barnesyn: ”Det at være barn har værdi i sig selv. Børn skal ikke alene forberedes på at blive voksen, men støttes og værdsættes de første år”.

Pædagogisk læringsmiljø: ”Det pædagogiske læringsmiljø skal tilrettelægges, så det inddrager hensynet til børnenes perspektiv og deltagelse, børnefællesskabet, børnegruppen sammensætning og børnenes forskellige forudsætninger”.

Vi har været optaget børnesyn; skema 7 i KVALid:

Kolonne 1 – god kvalitet: ”Det pædagogiske personale arbejder oftest bevist, begrundet og systematisk med barnets sociale udvikling, afstemt efter barnets udviklingspotentialer”.

Kolonne 2 – god kvalitet: ”Det pædagogiske personale tager løbende initiativ til kontakt og samspil med det enkelte barn og følger op på børnenes initiativer”.

Kolonne 3 – god kvalitet: ”Det pædagogiske personale er opmærksomme på relationers betydning for børn trivsel, læring, udvikling og dannelse, og arbejder bevidst med relationer mellem voksne og børn samt indbyrdes mellem børn”.

Kolonne 4 - Høj kvalitet: ”Relationen mellem det pædagogiske personale og barnet er præget af nærvær. Det pædagogiske personale arbejder bevist og med opmærksomhed på at skabe tryghed, trivsel samt muligheder for læring i situationen”.

---

## Hvordan har vi organiseret vores evalueringskultur?

På vores stuemøder – afdelingsmøder og fællesmøder arbejder vi med at få etableret en evalueringskultur. Vi tager bl.a. udgangspunkt i modellen et læringsmiljø og stuemødemodellen. Gennemgående for vores evaluering er følgende:

1. Observation/nysgerrighed – vi taler om det, vi vil blive klogere på (måske har vi allerede indsamlet noget data, der gør at vi vil sætte en prøvehandling i gang, mens vi indsamler yderligere data).
2. Indsamling af data – video, børneinterviews, spørgeskemaer, registreringer og lign.
3. Analyse af data.
4. Lave prøvehandling.
5. Evaluerer prøvehandling – her kigger vi på følgende 3 spørgsmål: Hvad fungerer godt? Hvad vil vi udvikle på? Hvad viser/siger børnene?
6. Vi justerer praksis og implementerer det i læringsmiljøet.

---

## Hvordan har vi arbejdet med vores lokale skriftlige læreplan?

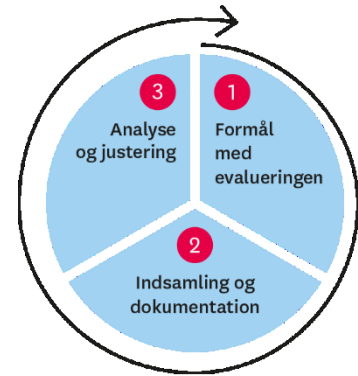
Udarbejdelsen af vores læreplan startede på vores afdelingsmøder. Her arbejdede vi med, at alle kunne byde ind med konkrete praksis eksempler fra hverdagen i forhold til den konkrete elementer af læreplanen. Alle medarbejder havde mulighed for at byde ind med praksis eksempler fra hverdagen. 2 medarbejdere samlede alle praksis eksemplerne sammen med pædagogisk leder og udarbejdede vores lokale læreplan. I processen havde vi brug for yderligere eksempler fra praksis, som vi indsamlede på mail fra kollegaerne.

Siden udarbejdelsen af vores første lokale læreplan har vi løbende justeret vores praksis ud fra de prøvehandling vi har igangsat. Disse justeringer i praksis kommer til at danne grundlaget for den justering vi laver i vores lokale læreplan.

---

# Evaluering og dokumentation af elementer i det pædagogiske læringsmiljø

---



”Lederen er ansvarlig for, at arbejdet med den pædagogiske læreplan evalueres mindst hvert andet år med henblik på at udvikle arbejdet. Evalueringen skal tage udgangspunkt i de pædagogiske mål og herunder en vurdering af sammenhængen mellem det pædagogiske læringsmiljø i dagtilbuddet og børnenes trivsel, læring, udvikling og dannelse.

Evalueringen skal offentliggøres.

Lederen af dagtilbuddet er ansvarlig for at sikre en løbende pædagogisk dokumentation af sammenhængen mellem det pædagogiske læringsmiljø og børnenes trivsel, læring, udvikling og dannelse. Den pædagogiske dokumentation skal indgå i evalueringen.

Som led i at kunne evaluere sammenhængen mellem det pædagogiske læringsmiljø i dagtilbuddet og børnegruppens trivsel, læring, udvikling og dannelse kan der fokuseres på elementer i det pædagogiske læringsmiljø. På den ene side fx, hvordan børnesynet, børneperspektivet og arbejdet med dannelse kommer til udtryk i det daglige pædagogiske arbejde, og på den anden side eksempelvis:

- Børnegruppens trivsel og læring
- Børn i udsatte positioners trivsel og læring
- Tosprogede børns trivsel og læring
- Det enkelte barns trivsel, læring, udvikling og dannelse.

Fokus på enkelte elementer kan bidrage til at kvalificere evalueringen af sammenhængen mellem det pædagogiske læringsmiljø og børnenes trivsel, læring, udvikling og dannelse.”

***Den styrkede pædagogiske læreplan, Rammer og indhold, s. 51***

---

Udvælg en eller flere evalueringer, som I har gennemført i de seneste to år, og saml op på erfaringerne ved at svare på nedenstående fire spørgsmål for hver evaluering. De fire spørgsmål knytter an til trinene i en evalueringsproces. Vælg gerne evalueringer, som betød, at I efterfølgende ændrede jeres pædagogiske praksis.

### Hvad var formålet med den evaluering, vi gennemførte?

#### Område 1:

Indtil august 2021 har vuggestuens børnesammensætningen været opdelt i lille vuggestue med de yngste vuggestuebørn og stor vuggestue med de ældste vuggestue børn.

Det pædagogiske læringsmiljø var præget af mange overgange for vuggestuebarnet – overgang fra hjem til lille vuggestue – overgang fra lille vuggestue til stor vuggestue – overgang fra stor vuggestue til børnehaven.

#### Område 2:

Efter en lang periode med Corona, hvor børnenes læringsmiljø blev præget af at overholde sundhedsrestriktioner - kunne vi se, at vi skulle lave et læringsmiljø, hvor børnene kunne få øjnene op for hinanden igen på tværs af stuerne i børnehaven.

I denne periode var børnene hver dag opdelt på 3 stuer indenfor i børnehaven og ligeledes opdelt på legepladsen i 3 zoner.

---

### Hvilken pædagogisk dokumentation har vi indsamlet i arbejdet med den gennemførte evaluering?

#### Område 1:

Vi kiggede på forskning i forhold til hvad overgange gør ved børns trivsel og udvikling. En tommelfingerregel vedr. overgange er, at barnet går ca. 3 måneder tilbage i sin udvikling, da barnet igen skal blive tryk og tilknytte sig til nye voksne. I overgangene observerede vi også, at vi have opstillet højere krav til barnet i store vuggestuen end i lille vuggestue. Vi så ligeledes børn, vi bragte i en udsat position pga. overgangen og derfor kæmpende med at komme i trivsel efter overgangen til store vuggestue. De to stuer arbejdede opdelt med børnene og vi observerede, at vores barnesyn bl.a. var, at de små forstyrrer de store børn.

#### Område 2:

Vi observerede, at der var børn der helt af sig selv var nysgerrig på nye legerelationer men mange blev utryk og tilbageholdende, når de kom uden for deres stue eller zone på legepladsen eller skulle have hjælp fra en anden voksen end dem der var på stuen. Vi var derfor nysgerrig på hvordan vi kunne indrette et læringsmiljø, hvor børnene igen kunne danne relationer og lege på kryds og tvær af stuerne, alder, køn, børn og voksne.

## Hvad lærte vi om sammenhængen mellem vores pædagogiske læringsmiljø og børnenes trivsel, læring, udvikling og dannelse?

### Område 1:

Ud fra vores observationer kunne vi se at vores kvalitet i vuggestuen var lav og at vores læringsmiljø ikke støttede optimalt op omkring børnenes trivsel, læring, udvikling og dannelse. At have små vuggestue børn samlet, som har de samme behov var en umulig opgave. Det pædagogiske personale i lille vuggestue have pga. opdelingen ikke hænder nok til at dække alle børn behov og stuen var præget af meget gråd. Kontinuerligt indkøring af nye børn var også en faktor, der spillede ind, for alle børn på stuen trivsel og udvikling. Overgangen til store vuggestue og de for høje krav der fulgt med, var ikke med til at sikre barnets trivsel og udvikling.

### Område 2:

Ud fra vores observationer kunne vi se, at opdelingen i børnenes hverdag skabe både positive og negativ indflydelse på børnenes hverdag. Vi var derfor nysgerrig på hvordan vi forsat kunne bringe de positive ting videre, som vi havde lært af at være opdelt fx være i mindre grupper, samt komme videre til et "normalt" institutionsliv og rytme, hvor vi kan justere os i forhold til børnenes perspektiv.

---

## Hvilke ændringer og/eller justeringer af praksis gav evalueringen anledning til?

### Område 1:

Fra august 2021 justerede vi vores praksis i forhold til sammensætning af børn. Vi har nu 2 aldersintegrerede grupper – Anemonen og Valmuen.

Vi har fjernet en overgang i vuggestuen, dvs. når barnet starter på 1 af stuerne, så er barnet tilknyttet stuen indtil barnet har en overgang til børnehaven. Vi skaber hermed et læringsmiljø, hvor vi har fokus på tryk tilknytning for barnet, som er fundamentet i at det lille vuggestue barn trives og udvikler sig. Børnesammensætningen skaber ligeledes et læringsmiljø, der understøtter og vi kan øve, at de store hjælper de små og at tage hensyn, som ligeledes understøtter udviklingen af barnets empati. Denne opdeling skaber større mulighed for at modtage et nye barn i rolige rammer, da børnene på stuen er forskellige steder i deres udvikling. Børnesammensætningen har også skabt en større fokus på, at lave små grupper på tværs af stuerne i løbet af dagen, som både understøtter alder, barnets forudsætninger, køn, nærmeste udviklings zone, venskaber og lign. som understøtter barnesynet - at vuggestuen tiden har værdi i sig selv og fjerner fokus på at barnet skal være klar til store vuggestue og igen klar til børnehaven.

### Område 2:

Vi har lavet aldersopdelte grupper om tirsdagen i tidsrummet 9:15-10:45. Her mødes børnene i 3 grupper – yngste, mellemste og ældste gruppen. Vores primære fokus har været udvikling af relationer barn-barn og barn-voksen.

---

## Inddragelse af forældrebestyrelsen



”Forældrebestyrelsen i kommunale, selvejende og udliciterede daginstitutioner skal inddrages i udarbejdelsen og evalueringen af og opfølgningen på den pædagogiske læreplan.

Forældrebestyrelsen for den kommunale dagpleje skal inddrages i udarbejdelsen og evalueringen af og opfølgningen på den pædagogiske læreplan.”

***Den styrkede pædagogiske læreplan, Rammer og indhold, s. 52***

---

### Hvordan har vi inddraget forældrebestyrelsen i evalueringen af den pædagogiske læreplan?

Vi har ikke haft inddraget forældre bestyrelsen i udarbejdelsen, evalueringen og opfølgningen på læreplanen.



---

## Det fremadrettede arbejde



”En systematisk og udviklende evalueringskultur er central for den løbende udvikling af den pædagogiske praksis, og målet er bedre pædagogiske læringsmiljøer for børnene gennem en systematisk evalueringskultur og en meningsfuld og udviklende feedback til det pædagogiske personale.”

*Den styrkede pædagogiske læreplan, Rammer og indhold, s. 50-51*

---

### Hvilke områder af vores pædagogiske læringsmiljø vil vi fremadrettet sætte mere fokus på?

- Barnesynet vil vi forsat arbejde videre med. Vi er allerede godt i gang, men denne proces kræver tid, øvelse, gentagelser og en masse prøvehandlinger.
- Børnefællesskaber – i små grupper, i aldersintegreret grupper o lign.

---

### Hvordan vil vi justere organiseringen af vores evalueringskultur?

Vi oplever, at det er nemmere at sætte spot på fagligheden igennem prøvehandlinger. Prøvehandlingerne gør det muligt for os at øve os for at højne kvaliteten af børnenes læringsmiljø – evaluerer og justere vores praksis.

I vores evaluerings kultur vil vi kigge på systematikken. Via systematikken kan vi bl.a. løfte vores kvalitet fra god kvalitet i KVALid skema 7 til høj kvalitet. Systematikken skal bl.a. sikre at vi hele tiden har øje på alle børn.

---

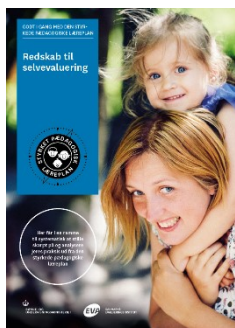
### Hvordan har eller vil vi på baggrund af denne evaluering ændre og/eller justere vores skriftlige pædagogiske læreplan?

- Vi vil justere vores læreplan ud fra at vi ikke er aldersopdelt i vuggestuen mere.

- Vi vil justere vores læreplan ud fra de erfaringer vi har gjort os i de aldersopdelte grupper i børnehaven.
- Vi vil ligeledes kigge på det data vi har indsamlet løbende omkring andre områder end det der er beskrevet her.

# Her kan I finde yderligere inspiration til arbejdet med den pædagogiske læreplan

Til at understøtte og inspirere jeres videre arbejde med evalueringskultur og den styrkede pædagogiske læreplan er der udviklet en række øvrige understøttende materialer. Alle inspirationsmaterialer – nuværende og kommende – kan findes på [www.emu.dk/dagtilbud](http://www.emu.dk/dagtilbud)



**Redskab til selvevaluering** er en ramme til systematisk at analysere jeres praksis inden for centrale områder i den styrkede pædagogiske læreplan.



**Redskab til forankringsproces** indeholder fem tilgange til, hvordan I kan arbejde med forandring og forankring af et stærkt pædagogisk læringsmiljø.



**Podcastserien Børnehøjde** er en faglig podcast om pædagogik og læreplan. Andet tema i serien sætter i tre afsnit fokus på evalueringskultur. Til temaet findes et dialogkort med spørgsmål til refleksion.



Alle materialer kan findes på [www.emu.dk/dagtilbud](http://www.emu.dk/dagtilbud)

**Evaluering af arbejdet med den pædagogiske læreplan**

© 2020  
Danmarks Evalueringsinstitut og  
Børne- og Undervisningsministeriet

Citat med kildeangivelse er tilladt

Design: BGRAPHIC